

Приказ ГБПОУ
"КИПК им. А.П. Маресьева"
от 30 августа 2022 № 435

**КОМИТЕТ ОБРАЗОВАНИЯ, НАУКИ И МОЛОДЕЖНОЙ ПОЛИТИКИ
ВОЛГОГРАДСКОЙ ОБЛАСТИ**

государственное бюджетное профессиональное
образовательное учреждение
"Камышинский индустриально-педагогический колледж
имени Героя Советского Союза А.П. Маресьева"
(ГБПОУ "КИПК им. А.П. Маресьева")

ПРОГРАММА

**ГОСУДАРСТВЕННОЙ ИТОГОВОЙ
АТТЕСТАЦИИ (ГИА)**

Профессия 29.01.07 Портной

Камышин 2022

СОГЛАСОВАНА

Генеральный директор
ООО «Камышинский Текстиль»
_____ /А.А. Борисенко

« _____ » _____ 2022 г.



Программа государственной итоговой аттестации (ГИА) разработана на основе Федерального государственного образовательного стандарта профессии среднего профессионального образования 23.01.03 Автомеханик.

Организация-разработчик: государственное бюджетное профессиональное образовательное учреждение "Камышинский индустриально-педагогический колледж имени Героя Советского Союза А.П. Маресьева"

Разработчики:

Дубинина Наталья Валерьевна, заместитель директора ГБПОУ "КИПК им. А.П. Маресьева"

Ерофеева Евгения Николаевна, старший методист ГБПОУ "КИПК им. А.П. Маресьева"

Лепихина Светлана Анатольевна, преподаватель, председатель ЦМК индустриально-технического направления ГБПОУ "КИПК им. А.П. Маресьева"

Рассмотрена на заседании ЦМК индустриально-технического направления ГБПОУ "КИПК им. А.П. Маресьева"

Утверждена научно-методическим советом ГБПОУ "КИПК им. А.П. Маресьева"

Оглавление

1.	Общие положения	4
2.	Форма государственной итоговой аттестации	6
3.	Процедура проведения ГИА	7
3.1.	Сроки проведения	7
4.	Необходимые материалы для подготовки и проведения ГИА	8
5.	Кадровое обеспечение ГИА	8
6.	Подготовка и процедура проведения ГИА	10
6.1.	Условия подготовки и процедура проведения	10
6.2.	Организация демонстрационного экзамена	11
6.3.	Подготовка к демонстрационному экзамену	11
7.	Процедура проведения демонстрационного экзамена	12
7.1.	Порядок проведения демонстрационного экзамена	13
8.	Оценка уровня и качества подготовки выпускника	14
8.1.	Оформление результатов демонстрационного экзамена	14
8.2.	Показатели и критерии оценивания компетенций по результатам сдачи демонстрационного экзамена, шкала их оценивания	15
8.3.	Методика переводов результатов демонстрационного экзамена в оценку	16
9.	Порядок апелляции и пересдачи государственной итоговой аттестации	16
10.	Документы, выдаваемые по итогам аттестационных процедур	19
	Приложения	20

1. Общие положения

Программа государственной итоговой аттестации (далее - Программа) разработана для выпускников, завершающих обучение в ГБПОУ "КИПК им. А.П.Маресьева" (далее — колледж) по программе подготовки квалифицированных рабочих, служащих по профессии 29.01.07 Портной (ФГОС СПО, утвержденный приказом Министерства образования и науки Российской Федерации от 02.08.2013 N 770 и зарегистрированный Министерством юстиции Российской Федерации 20.08.2013, регистрационный № 29655).

Срок получения образования по образовательной программе в очной форме обучения составляет на базе основного общего образования 2 года 10 месяцев.

Нормативные правовые документы и локальные акты, регулирующие вопросы организации и проведения государственной итоговой аттестации по профессии 29.01.07 Портной:

- Закон РФ от 29.12.2012г. №273-ФЗ «Об образовании в Российской Федерации»;
- Приказ Министерства просвещения РФ от 08.11.2021 №800 «Об утверждении Порядка проведения государственной итоговой аттестации по образовательным программам среднего профессионального образования»;
- Письмо Департамента государственной политики в сфере среднего профессионального образования и профессионального обучения от 07.09.2022 №05-1566 «О направлении информации по вопросам организации и проведения ГИА в 2023г.»;
- Приказ Министерства образования и науки РФ от 14.06.2013 №464 «Об утверждении Порядка организации и осуществления образовательной деятельности по образовательным программам среднего профессионального образования»;
- Приказ Министерства образования и науки Российской Федерации от 15.12.2014 №1580 «О внесении изменений в Порядок организации и осуществления образовательной деятельности по образовательным программам среднего профессионального образования, утвержденный приказом Министерства образования и науки Российской Федерации от 14.06.2013 №464»;
- Приказ Министерства просвещения РФ от 28.08.2020 № 441 "О внесении изменений в Порядок организации и осуществления образовательной деятельности по образовательным программам среднего профессионального образования, утвержденный приказом Министерства образования и науки Российской Федерации от 14 июня 2013 г. №464";
- Федеральный государственный образовательный стандарт среднего профессионального образования по профессии 29.01.07 Портной, утвержденный приказом Министерства образования и науки Российской Федерации от 02.08.2013 № 770 (зарегистрирован Министерством юстиции Российской Федерации 20.08.2013, регистрационный № 29655);
- Устав ГБПОУ "КИПК им. А.П.Маресьева" (п.3.34);
- Положение о порядке проведения государственной итоговой аттестации по образовательным программам среднего профессионального образования в ГБПОУ "КИПК им. А.П.Маресьева" (версия 2);
- Распоряжение Минпросвещения России от 01.04.2019 №Р-42 (ред. от 01.04.2020) «Об утверждении методических рекомендаций о проведении аттестации с использованием механизма демонстрационного экзамена».

Программа государственной итоговой аттестации (далее – ГИА) является частью программы подготовки квалифицированных рабочих, служащих в соответствии с ФГОС СПО по профессии 29.01.07 Портной входящей в укрупненную группу профессий 29.00.00 Технология легкой промышленности (квалификация – портной, база приема – основное общее образование).

При разработке программы государственной итоговой аттестации определены:

- форма и вид государственной итоговой аттестации;
- объем времени на подготовку и проведение государственной итоговой аттестации;
- сроки проведения государственной итоговой аттестации;
- условия подготовки и процедура проведения государственной итоговой аттестации;
- критерии оценки уровня и качества подготовки выпускника.

Данная программа доводится до сведения студентов не позднее, чем за шесть месяцев до начала проведения процедур государственной итоговой аттестации.

К государственной итоговой аттестации допускается студент, не имеющий академической задолженности и в полном объеме выполнивший учебный план или индивидуальный учебный план по осваиваемой образовательной программе среднего профессионального образования

Решение о допуске студентов к государственной итоговой аттестации оформляется приказом директора ПОО.

Целью государственной итоговой аттестации (далее - ГИА) является определение соответствия результатов освоения образовательной программы среднего профессионального образования (далее — СПО) по профессии 29.01.07 Портной требованиям федерального государственного образовательного стандарта СПО (далее — ФГОС СПО) и стандартов Ворлдскиллс Россия по соответствующим компетенциям профессии 29.01.07 Портной.

Задачи ГИА:

- способствовать систематизации и закреплению знаний и умений обучающихся при решении конкретных профессиональных задач;
- определять уровень подготовки выпускника к самостоятельной работе по компетенции Ворлдскиллс Россия «29.01.07-2023 Портной»;

Предметом государственной итоговой аттестации выпускника является уровень образованности, оцениваемый через систему индивидуальных образовательных достижений, включающих в себя:

- учебные достижения в части усвоения учебных дисциплин;
- сочетание квалификаций как системы освоенных компетенций, т.е. готовности к реализации основных видов профессиональной деятельности.

Область профессиональной деятельности выпускников профессии 29.01.07 Портной: индивидуальный пошив швейных изделий, подготовка изделий к примеркам, ремонт и обновление изделий.

Виды профессиональной деятельности и профессиональные компетенции выпускника:

1. Пошив швейных изделий по индивидуальным заказам:

ПК 1.1. Проверять наличие деталей кроя в соответствии с эскизом.

ПК 1.2. Определять свойства и качество материалов для изделий различных ассортиментных групп.

ПК 1.3. Обслуживать швейное оборудование и оборудование для влажно-тепловой обработки узлов и изделий.

ПК 1.4. Выполнять поэтапную обработку швейных изделий различного ассортимента на машинах или вручную с разделением труда и индивидуально.

ПК 1.5. Формировать объемную форму полуфабриката изделия с использованием оборудования для влажно-тепловой обработки.

ПК 1.6. Соблюдать правила безопасности труда.

ПК 1.7. Пользоваться технической, технологической и нормативной документацией.

2. Дефектация швейных изделий:

ПК 2.1. Выполнять поузловой контроль качества швейного изделия.

ПК 2.2. Определять причины возникновения дефектов при изготовлении изделий.

ПК 2.3. Предупреждать и устранять дефекты швейной обработки.

3. Ремонт и обновление швейных изделий:

ПК 3.1. Выявлять область и вид ремонта.

ПК 3.2. Подбирать материалы для ремонта.

ПК 3.3. Выполнять технологические операции по ремонту швейных изделий на оборудовании и вручную (мелкий и средний).

ПК 3.4. Соблюдать правила безопасности труда.

и общими компетенциями (ОК):

ОК 1. Понимать сущность и социальную значимость будущей профессии, проявлять к ней устойчивый интерес.

ОК 2. Организовывать собственную деятельность, исходя из цели и способов ее достижения, определенных руководителем.

ОК 3. Анализировать рабочую ситуацию, осуществлять текущий и итоговый контроль, оценку и коррекцию собственной деятельности, нести ответственность за результаты своей работы.

ОК 4. Осуществлять поиск информации, необходимой для эффективного выполнения профессиональных задач.

ОК 5. Использовать информационно-коммуникационные технологии в профессиональной деятельности.

ОК 6. Работать в команде, эффективно общаться с коллегами, руководством, клиентами.

ОК 7. Исполнять воинскую обязанность, в том числе с применением полученных профессиональных знаний (для юношей).

2. Форма государственной итоговой аттестации

Форма проведения ГИА - формой государственной итоговой аттестации выпускников, осваивающих программы подготовки квалифицированных рабочих, служащих является демонстрационный экзамен, который направлен на определение уровня освоения выпускником материала, предусмотренного образовательной программой, и степени сформированности профессиональных умений и навыков путём проведения независимой экспертной оценки выполненных выпускником практических заданий в условиях реальных или смоделированных производственных процессов.

Демонстрационный экзамен для выпускников по профессии 29.01.07 Портной проводится на базовом уровне.

Демонстрационный экзамен профильного уровня проводится по решению образовательной организации на основании заявлений выпускников на основе требований к результатам освоения образовательных программ среднего профессионального образования, установленных ФГОС СПО, с учетом положений стандартов "Ворлдскиллс", устанавливаемых автономной некоммерческой организацией "Агентство развития профессионального мастерства (Ворлдскиллс Россия)" (далее -

Агентство), а также квалификационных требований, заявленных организациями, работодателями, заинтересованными в подготовке кадров соответствующей квалификации, в том числе являющимися стороной договора о сетевой форме реализации образовательных программ и (или) договора о практической подготовке обучающихся.

Программа государственной итоговой аттестации разрабатывается цикловой методической комиссией индустриально-технического направления и утверждается руководителем образовательной организации после обсуждения на заседаниях научно-методического совета, педагогического совета образовательной организации с участием председателя государственной экзаменационной комиссии и предварительного положительного заключения работодателя.

3. Процедура проведения ГИА

Объем времени на подготовку и проведение государственной итоговой аттестации студентов, установлен федеральным государственным образовательным стандартом среднего профессионального образования и рабочим учебным планом по профессии 29.01.07 Портной, (квалификация «Портной»).

Учебным планом по профессии 29.01.07 Портной, квалификация «Портной» на подготовку и проведение государственной итоговой аттестации отведено 2 недели с 15.06.2023 по 28.06.2023.

3.1. Сроки проведения

В соответствии с календарным учебным графиком на 2022-2023 учебный год, государственная итоговая аттестация по профессии 29.01.07 Портной будет проходить в группе очной формы обучения на базе основного общего образования со сроком обучения 2 года 10 месяцев в виде демонстрационного экзамена с 19.06.2023 по 22.06.2023.

График проведения демонстрационного экзамена по компетенции «29.01.07-2023 Портной» на 2022-2023 учебный год в группе ПО 20 представлен в таблице 1.

Таблица 1

График проведения демонстрационного экзамена
по компетенции 29.01.07-2023 Портной на 2022-2023 учебный год в гр. ПО 20

Наименование ОО	Адрес центра проведения ДЭ	Кол-во рабочих мест	День выдачи задания	Дата прове- дения С-1	Дата начала прове- дения ДЭ	Дата оконча- ния проведе- ния ДЭ	Кол-во выпускников (ГИА в форме ДЭ)
ГБПОУ "КИПК им. А.П.Маресьева"	Камышин, ул. Ленина, д.13	5	20.06. 2023	19.06. 2023	20.06. 2023	20.06. 2023	4 (1 подгр.)
ГБПОУ "КИПК им. А.П.Маресьева"	Камышин, ул. Ленина, д.13	5	21.06. 2023	19.06. 2023	21.06. 2023	21.06. 2023	4 (2 подгр.)
ГБПОУ "КИПК им. А.П.Маресьева"	Камышин, ул. Ленина, д.13	5	22.06. 2023	19.06. 2023	22.06. 2023	22.06. 2023	4 (3 подгр.)

4. Необходимые материалы для подготовки и проведения ГИА

В соответствии с Положением о порядке проведения государственной итоговой аттестации по образовательным программам среднего профессионального образования на заседания государственной экзаменационной комиссии предоставляются следующие документы:

- ФГОС СПО по профессии 29.01.07 Портной;
- Программа государственной итоговой аттестации выпускников по профессии;
- Сводная ведомость результатов освоения основной профессиональной образовательной программы выпускниками по профессии;
- Приказ учредителя ПОО о назначении председателя ГЭК;
- Приказ директора ПОО об утверждении состава государственной экзаменационной комиссии;
- Приказ директора ПОО о допуске к демонстрационному экзамену выпускников профессии 29.01.07 Портной, успешно завершивших обучение по ППКРС;
- Приказ директора ПОО о назначении консультантов по подготовке к демонстрационному экзамену;
- График ГИА;
- Протоколы заседаний ГЭК;
- Зачетные книжки студентов;
- Оценочные материалы для проведения демонстрационного экзамена, разработанных Агентством;
- Программа производственной практики (виды работ);
- Производственные характеристики;
- Дневники прохождения производственной практики.

5. Кадровое обеспечение ГИА

Государственная итоговая аттестация проводится государственными экзаменационными комиссиями (далее - ГЭК) в порядке, установленном законодательством Российской Федерации.

Государственные экзаменационные комиссии создаются ПОО и формируются из числа педагогических работников Колледжа, лиц, приглашенных из сторонних организаций, в том числе:

- педагогических работников;
- представителей организаций-партнеров, направление деятельности которых соответствует области профессиональной деятельности, к которой готовятся выпускники;
- экспертов организации, наделенной полномочиями по обеспечению прохождения ГИА в форме демонстрационного экзамена (далее - оператор) (при проведении ГИА в форме демонстрационного экзамена), обладающих профессиональными знаниями, навыками и опытом в сфере, соответствующей профессии, специальности среднего профессионального образования, по которой проводится демонстрационный экзамен (далее - эксперты).

При проведении демонстрационного экзамена в составе ГЭК создается экспертная группа из числа экспертов (далее - экспертная группа).

Состав ГЭК утверждается приказом директора Колледжа и действует в течение одного календарного года. В состав ГЭК входят председатель ГЭК, заместитель председателя ГЭК и члены ГЭК.

ГЭК возглавляет председатель, который организует и контролирует деятельность ГЭК, обеспечивает единство требований, предъявляемых к выпускникам. Председатель ГЭК утверждается не позднее 20 декабря текущего года на следующий календарный год (с 1 января по 31 декабря) по представлению Колледжа комитетом образования науки и молодежной политики Волгоградской области.

Председателем ГЭК утверждается лицо, не работающее в Колледже, из числа:

- руководителей или заместителей руководителей организаций, осуществляющих образовательную деятельность, соответствующую области профессиональной деятельности, к которой готовятся выпускники;
- представителей работодателей или их объединений, организаций-партнеров, включая экспертов, при условии, что направление деятельности данных представителей соответствует области профессиональной деятельности, к которой готовятся выпускники.

Директор Колледжа является заместителем председателя ГЭК.

Экспертная группа создается по каждой профессии, специальности среднего профессионального образования или виду деятельности, по которому проводится демонстрационный экзамен.

Экспертную группу возглавляет главный эксперт, назначаемый из числа экспертов, включенных в состав ГЭК. Экспертная группа формируется из числа сертифицированных экспертов Ворлдскиллс и/или экспертов Ворлдскиллс с правом проведения чемпионатов и/или с правом участия в оценке демонстрационного экзамена по соответствующей компетенции.

Количество экспертов, входящих в состав экспертной группы, определяется образовательной организацией на основе условий, указанных в комплекте оценочной документации для демонстрационного экзамена по компетенции. Не допускается участие в оценивании заданий ДЭ экспертов, принимавших участие в обучении студентов или представляющих с ними одну образовательную организацию.

Члены ГЭК, не входящие в состав экспертной группы, наблюдают за ходом проведения демонстрационного экзамена и вправе сообщать главному эксперту о выявленных фактах нарушения Порядка проведения ГИА.

Члены экспертной группы осуществляют оценку выполнения заданий демонстрационного экзамена самостоятельно.

Главный эксперт вправе давать указания по организации и проведению демонстрационного экзамена, обязательные для выполнения лицами, привлеченными к проведению демонстрационного экзамена, и выпускникам, удалять из центра проведения экзамена лиц, допустивших грубое нарушение требований Порядка, требований охраны труда и безопасности производства, а также останавливать, приостанавливать и возобновлять проведение демонстрационного экзамена при возникновении необходимости устранения грубых нарушений требований Порядка, требований охраны труда и производственной безопасности. Главный эксперт может делать заметки о ходе демонстрационного экзамена. Главный эксперт обязан находиться в центре проведения экзамена до окончания демонстрационного экзамена, осуществлять контроль за соблюдением лицами, привлеченными к проведению демонстрационного экзамена, выпускниками требований Порядка.

На период проведения демонстрационного экзамена назначается Технический эксперт, отвечающий за техническое состояние оборудования и его эксплуатацию, функционирование инфраструктуры экзаменационной площадки, а также соблюдение всеми присутствующими на площадке лицами правил и норм охраны труда и техники безопасности.

Технический эксперт не участвует в оценке выполнения заданий экзамена, не является членом Экспертной группы и не регистрируется в системе eSim.

Персональный состав ГЭК утверждается приказом директора Колледжа не позднее, чем за месяц до начала ГИА.

Для обеспечения работы ГЭК и ведения протоколов назначается **технический секретарь** из числа работников Колледжа, реализующего программу ФГОС СПО по профессии. 29.01.07 Портной. Технический секретарь не является членом комиссии.

Работа ГЭК осуществляется в соответствии с нормативными документами, указанными в Программе ГИА.

Основными функциями ГЭК являются:

- комплексная оценка уровня сформированности общих и профессиональных компетенций выпускника при освоении им основных видов профессиональной деятельности в соответствии с требованиями ФГОС СПО;
- принятие решения о присвоении квалификации по результатам ГИА и выдаче выпускнику соответствующего диплома государственного образца о среднем профессиональном образовании;
- разработка рекомендаций по совершенствованию подготовки выпускников.

6. Подготовки и процедура проведения ГИА

6.1. Условия подготовки и процедура проведения

Государственная итоговая аттестация выпускников, завершающих обучение в колледже, является обязательной.

К ГИА допускаются выпускники, не имеющие академической задолженности и в полном объеме выполнившие учебный план или индивидуальный учебный план.

Вопрос о допуске к государственной итоговой аттестации решается на заседании цикловой методической комиссии с участием заместителя директора и оформляется приказом директора Колледжа. Приказ о допуске обучающегося к ГИА издается не позднее, чем за неделю до ее начала.

Программа государственной итоговой аттестации доводится до сведения студентов не позднее, чем за 6 месяцев до начала государственной итоговой аттестации.

Студенты **не позднее чем за три месяца до даты проведения демонстрационного экзамена** подают в образовательную организацию заявления об участии в демонстрационном экзамене с указанием конкретного комплекта оценочной документации из числа предложенных колледжем по профессии 29.01.07 Портной. Заявления подаются выпускниками лично на основании документов, удостоверяющих личность, их родителями (законными представителями) на основании документов, удостоверяющих личность и степень родства, или уполномоченными лицами на основании документов, удостоверяющих личность, и доверенности – в отношении несовершеннолетних выпускников. Выпускники с ограниченными возможностями здоровья в дополнение к поданному заявлению могут предъявить копию рекомендаций психолого-медико-педагогической комиссии (далее – ПМПК), а дети-инвалиды, инвалиды - оригинал или заверенную копию справки, подтверждающей факт установления инвалидности, выданной федеральным государственным учреждением медико-социальной экспертизы (далее - справка, подтверждающая инвалидность), а также копию рекомендаций ПМПК.

График проведения государственной итоговой аттестации выпускников по компетенции «29.01.07-2023 Портной» согласовывается с Союзом Ворлдскиллс и доводится до сведения студентов.

Регистрация участников, информирование о сроках и порядке проведения демонстрационного экзамена осуществляется центром проведения демонстрационного экзамена (ЦПДЭ).

ЦПДЭ организует регистрацию всех заявленных участников в системе eSim, а также обеспечивает заполнение всеми участниками личных профилей не позднее чем за два месяца до начала экзамена. При этом обработка и хранение персональных данных осуществляется в соответствии с Федеральным законом от 27.07.2006 года №152-ФЗ «О персональных данных».

Информирование зарегистрированных участников демонстрационного экзамена о сроках и порядке проведения демонстрационного экзамена осуществляется ЦПДЭ.

6.2. Организация демонстрационного экзамена

Демонстрационный экзамен проводится на площадке, аккредитованной в качестве центра проведения демонстрационного экзамена. Колледж самостоятельно определяет площадку для проведения демонстрационного экзамена, которая может располагаться как в самом колледже, так и в другой организации на основании договора о сетевом взаимодействии.

Колледж обеспечивает реализацию процедур демонстрационного экзамена как части образовательной программы, в том числе выполнение требований охраны труда, безопасности жизнедеятельности, пожарной безопасности, соответствие санитарным нормам и правилам.

Запрещается использование при реализации образовательных программ методов и средств обучения, образовательных технологий, наносящих вред физическому или психическому здоровью обучающихся. Для проведения демонстрационного экзамена могут привлекаться волонтеры с целью обеспечения безопасных условий выполнения заданий демонстрационного экзамена обучающимися, в том числе для обеспечения соответствующих условий для лиц с ограниченными возможностями здоровья и инвалидов.

Организация, которая на своей площадке проводит демонстрационный экзамен, обеспечивает условия проведения экзамена, в том числе питьевой режим, горячее питание, безопасность, медицинское сопровождение и техническую поддержку.

6.3. Подготовка к демонстрационному экзамену

Задания демонстрационного экзамена разрабатываются на основе профессиональных стандартов и с учетом оценочных материалов, разработанных АНО «Агентство развития профессиональных сообществ и рабочих кадров «Молодые профессионалы (Ворлдскиллс Россия)».

Демонстрационный экзамен проводится с использованием комплектов оценочной документации (далее - КОД). КОД – это комплекс требований для проведения демонстрационного экзамена, включая перечень оборудования и оснащения, расходных материалов, средств обучения и воспитания, план застройки площадки демонстрационного экзамена, требования к составу экспертных групп, инструкции по технике безопасности, а также образцы заданий.

Задание демонстрационного экзамена представляет собой комплексную практическую задачу, моделирующую профессиональную деятельность и выполняемую в режиме реального времени. Задания, по которым проводится оценка на демонстрационном экзамене, определяются методом автоматизированного выбора из банка заданий в электронной системе интернет мониторинга.

Задания демонстрационного экзамена доводятся до главного эксперта в день, предшествующий дню начала демонстрационного экзамена.

КОД, включая демонстрационный вариант задания, разрабатываются ежегодно и размещаются в специальном разделе на официальном сайте www.worldskills.ru и в Единой системе актуальных требований к компетенциям www.esat.worldskills.ru.

Задания разрабатываются на основе конкурсных заданий Финала Национального чемпионата "Молодые профессионалы" (WorldSkills Russia) соответствующего года или международных чемпионатов WorldSkills предыдущего или соответствующего года способом, обеспечивающим взаимное сопоставление/сравнение результатов демонстрационного экзамена.

Результаты победителей и призеров чемпионатов профессионального мастерства, проводимых Агентством либо международной организацией «WorldSkills International», осваивающих образовательные программы среднего профессионального образования, засчитываются в качестве оценки «отлично» по демонстрационному экзамену.

Колледж обеспечивает проведение предварительного инструктажа выпускников непосредственно в месте проведения демонстрационного экзамена.

7. Процедура проведения демонстрационного экзамена

Демонстрационный экзамен проводится с использованием единых оценочных материалов, включающих в себя конкретные комплекты оценочной документации, критерии оценивания, разрабатываемые организацией, уполномоченной на осуществление организационно-технического и информационного обеспечения прохождения выпускниками ГИА в форме демонстрационного экзамена по профессии среднего профессионального образования, отдельному виду деятельности.

Перечень знаний, умений, навыков в соответствии со Спецификацией стандарта компетенции «Электромонтаж» (WorldSkills Standards Specifications, WSSS), проверяемый в рамках комплекта оценочной документации представлен в Приложении 1.

Процедура выполнения заданий демонстрационного экзамена и их оценки осуществляется на площадках, аккредитованных в качестве центров проведения демонстрационного экзамена (далее - ЦПДЭ) в соответствии с методикой организации и проведения демонстрационного экзамена по стандартам Ворлдскиллс Россия, утвержденной приказом Союза "Молодые профессионалы (Ворлдскиллс Россия)" и удостоверяется электронным аттестатом.

Оценку выполнения заданий демонстрационного экзамена осуществляют эксперты, владеющие методикой оценки по стандартам Ворлдскиллс и прошедшие подтверждение в электронной системе интернет мониторинга eSim: сертифицированные эксперты Ворлдскиллс; эксперты, прошедшие обучение в АНО «Агентство развития профессионального мастерства (Ворлдскиллс Россия)» и имеющие свидетельство о праве проведения чемпионатов; эксперты, прошедшие обучение в АНО «Агентство развития профессионального мастерства (Ворлдскиллс Россия)» и имеющие свидетельство о праве участия в оценке выполнения заданий демонстрационного экзамена.

Экспертную группу возглавляет главный эксперт, назначаемый из числа экспертов «Ворлдскиллс», включенных в состав ГЭК. Главный эксперт организует и контролирует деятельность возглавляемой экспертной группы, обеспечивает соблюдение всех требований к проведению демонстрационного экзамена и не участвует в оценивании результатов ГИА.

За каждой площадкой АНО «Агентство развития профессионального мастерства (Ворлдскиллс Россия)» закрепляется главный эксперт.

В целях соблюдения принципов объективности и независимости при проведении демонстрационного экзамена, не допускается участие в оценивании заданий демонстрационного экзамена экспертов, принимавших участие в подготовке экзаменуемых студентов или представляющих с экзаменуемыми одну образовательную организацию.

Все участники демонстрационного экзамена и эксперты должны быть зарегистрированы на цифровой платформе с учетом требований Федерального закона от 27.07.2006 №152-ФЗ "О персональных данных". Процессы организации и проведения демонстрационного экзамена, включая формирование экзаменационных групп, процедуры согласования и назначения экспертов, аккредитацию ЦПДЭ, автоматизированный выбор заданий, а также обработка и мониторинг результатов демонстрационного экзамена осуществляются в на цифровой платформе.

Форма участия: Индивидуальная.

7.1. Порядок проведения демонстрационного экзамена

Подготовительный этап

Регистрация студентов, информирование о сроках и порядке проведения демонстрационного экзамена осуществляется центром проведения демонстрационного экзамена (ЦПДЭ). *Центром проведения демонстрационного экзамена по компетенции «29.01.07-2023 Портной» является ГБПОУ «КИПК им. А.П. Маресьева».*

ЦПДЭ организует регистрацию всех заявленных студентов в системе, а также обеспечивает заполнение всеми студентами личных профилей не позднее, чем за два месяца до начала экзамена. При этом обработка и хранение персональных данных осуществляется в соответствии с Федеральным законом от 27.07.2006 №152-ФЗ «О персональных данных».

За день до начала ДЭ:

- осуществляется распределение рабочих мест студентов на площадке в соответствии с жеребьевкой. Жеребьевка проводится в присутствии всех студентов способом, исключающим спланированное распределение рабочих мест или оборудования. Итоги жеребьевки фиксируются отдельным документом;

- техническим экспертом проводится инструктаж по охране труда и технике безопасности (далее - ОТ и ТБ) для студентов и членов Экспертной группы под роспись. В случае отсутствия студента на инструктаже по ОТ и ТБ, он не допускается к ДЭ;

- студентам предоставляется время для ознакомления с рабочим местом, проверки инструментов, ознакомления с оборудованием, в соответствии с планом работы ЦПДЭ.

- студенты информируются о регламенте проведения экзамена с обозначением обеденных перерывов и времени завершения экзаменационных заданий/модулей, ограничениях времени и условий допуска к рабочим местам, включая условия, разрешающие студентам покинуть рабочие места и площадку, информацию о времени и способе проверки оборудования, информацию о пунктах и графике питания, оказании медицинской помощи, о характере и диапазоне санкций, которые могут последовать в случае нарушения регламента проведения экзамена.

Проведение экзамена

Студент в день сдачи демонстрационного экзамена должен иметь при себе студенческий билет, паспорт и полис ОМС.

К демонстрационному экзамену допускаются студенты, прошедшие инструктаж по ОТ и ТБ, а также ознакомившиеся с рабочими местами. Экзаменационные задания на каждый модуль выдаются студентам непосредственно перед началом экзамена. На изучение материалов и дополнительные вопросы выделяется время, которое не

включается в общее время проведения экзамена. Минимальное время, отводимое на ознакомление с информацией, составляет 15 минут, которые не входят в общее время проведения экзамена. По завершению процедуры ознакомления с заданием экзаменуемые подписывают протокол, форма которого устанавливается Союзом.

К выполнению экзаменационных заданий студенты приступают после указания Главного эксперта. В случае опоздания к началу выполнения заданий по уважительной причине, студент допускается, но время на выполнение заданий не добавляется. В ходе проведения экзамена студентам запрещаются контакты с другими студентами или членами Экспертной группы без разрешения Главного эксперта.

В случае возникновения несчастного случая или болезни экзаменуемого Главным экспертом незамедлительно принимаются действия по привлечению ответственных лиц от ЦПДЭ для оказания медицинской помощи. В случае отстранения экзаменуемого от дальнейшего участия в экзамене ввиду болезни или несчастного случая, ему начисляются баллы за любую завершённую работу.

В случае поломки оборудования и его замены (не по вине студента) студенту предоставляется дополнительное время. Факт несоблюдения студентом указаний или инструкций по ОТ и ТБ влияет на итоговую оценку результата ДЭ. Постоянное нарушение норм безопасности может привести к временному или окончательному отстранению участника от выполнения экзаменационных заданий. В случае возникновения несчастного случая или болезни участника, об этом немедленно уведомляется Главный эксперт, которым, при необходимости, принимается решение о назначении дополнительного времени для участника.

В случае отстранения участника от дальнейшего участия в экзамене ввиду болезни или несчастного случая, ему начисляются баллы за любую завершённую работу. При этом, ЦПДЭ должны быть предприняты все меры к тому, чтобы способствовать возвращению участника к процедуре сдачи экзамена и к компенсированию потерянного времени.

Вышеуказанные случаи подлежат обязательной регистрации в установленном порядке. Все вопросы по студентам, обвиняемым в нечестном поведении или чье поведение мешает процедуре проведения экзамена, передаются Главному эксперту и рассматриваются Экспертной группой с привлечением председателя апелляционной комиссии.

Выпускникам и лицам, привлекаемым к государственной итоговой аттестации, во время ее проведения запрещается иметь при себе и использовать средства связи.

Процедура проведения демонстрационного экзамена проходит с соблюдением принципов честности, справедливости и информационной открытости. Вся информация и инструкции по выполнению экзамена от членов Экспертной группы, в том числе с целью оказания необходимой помощи, должны быть четкими и недвусмысленными, не дающими преимущества тому или иному студенту. Вмешательство иных лиц, которое может помешать студентам завершить экзаменационное задание, не допускается.

8. Оценка уровня и качества подготовки выпускника

8.1. Оформление результатов демонстрационного экзамена

Члены государственной экзаменационной комиссии при оценке выполнения экзаменационных заданий обязаны демонстрировать необходимый уровень профессионализма, честности и беспристрастности, соблюдать требования регламента проведения демонстрационного экзамена и Кодекса этики движения «Молодые профессионалы» (WorldSkills Russia).

Одно из главных требований при выполнении оценки заданий демонстрационного экзамена - это обеспечение отсутствия преимуществ у кого-либо из участников экзамена. Оценка не должна выставляться в присутствии участника демонстрационного экзамена.

Оформление результатов экзамена осуществляется в соответствии с порядком, принятым при проведении региональных чемпионатов «Молодые профессионалы» (WorldSkills Russia). Баллы, выставленные членами Экспертной группы, переносятся из рукописных оценочных ведомостей в систему CIS по мере осуществления процедуры оценки. После выставления баллов во все оценочные ведомости, запись о выставленных баллах в системе CIS блокируется.

После всех оценочных процедур, проводится итоговое заседание Экспертной группы, во время которого осуществляется сверка распечатанных результатов с рукописными оценочными ведомостями. К сверке привлекается член ГЭК, присутствовавший на экзаменационной площадке. В случае выявления несоответствия или других ошибок, требующих исправления оценки, каждым членом Экспертной группы по рассматриваемому аспекту заверяется форма приема оценки, тем самым обозначается согласие с внесением исправления.

Результатом работы Экспертной комиссии является итоговый протокол заседания Экспертной комиссии, в котором указывается общий список студентов, сумма баллов по каждому студенту за выполненное задание экзамена, все необходимые бланки и формы формируются через систему CIS. Подписанный Главным экспертом и членами Экспертной группы и заверенный членом ГЭК итоговый протокол передается в образовательную организацию, копия – Главному эксперту для включения в пакет отчетных материалов.

Формирование итогового документа о результатах выполнения экзаменационных заданий по каждому студенту выполняется автоматизировано с использованием систем CIS и цифровой платформы. Посредством указанных сервисов осуществляется автоматизированная обработка внесенных баллов, синхронизация с персональными данными, содержащимися в личных профилях студентов, и формируется электронный файл по каждому студенту, прошедшему демонстрационный экзамен в виде таблицы с указанием результатов экзаменационных заданий в разрезе выполненных модулей.

Формы электронного файла и таблицы разрабатываются и утверждаются АНО «Агентство развития профессионального мастерства (Ворлдскиллс Россия)». Студент может ознакомиться с результатами выполненных экзаменационных заданий в личном профиле на цифровой платформе. Также, право доступа к результатам экзамена может быть предоставлено предприятиям партнерам АНО «Агентство развития профессионального мастерства (Ворлдскиллс Россия)» в соответствии с подписанными соглашениями с соблюдением норм федерального законодательства о защите персональных данных.

8.2. Показатели и критерии оценивания компетенций по результатам сдачи демонстрационного экзамена, шкалы их оценивания

Государственная итоговая аттестация выпускников не может быть заменена оценкой уровня их подготовки на основе текущего контроля успеваемости и результатов промежуточной аттестации.

Статус победителя, призера чемпионатов профессионального мастерства, проведенных Агентством (Союзом "Агентство развития профессиональных сообществ и рабочих кадров "Молодые профессионалы (Ворлдскиллс Россия)") либо международной организацией "WorldSkills International", в том числе "WorldSkills Europe" и "WorldSkills

Asia", и участника национальной сборной России по профессиональному мастерству по стандартам "Ворлдскиллс" выпускника по профилю осваиваемой образовательной программы среднего профессионального образования засчитывается в качестве, оценки "отлично" по демонстрационному экзамену в рамках проведения ГИА по данной образовательной программе среднего профессионального образования.

Оценка за демонстрационный экзамен выставляется в соответствии с утвержденными критериями. Баллы за выполнение заданий демонстрационного экзамена выставляются в соответствии со схемой начисления баллов, приведенной в комплекте оценочной документации.

Выполненные экзаменационные задания оцениваются в соответствии со схемой начисления баллов, разработанной на основании характеристик компетенций, определяемых техническим описанием. Все баллы и оценки регистрируются в системе CIS. Ответственность за внесение баллов и оценок в систему CIS несет Главный эксперт.

Уровни сформированности компетенций по бальной шкале необходимо осуществить перевод полученного количества баллов в оценки "отлично", "хорошо", "удовлетворительно", "неудовлетворительно". Итоговая оценка за демонстрационный экзамен выставляется по традиционной системе оценивания в соответствии с таблицей.

Максимальное количество баллов, которое возможно получить за выполнение задания демонстрационного экзамена, принимается за 100%.

8.3. Методика перевода результатов демонстрационного экзамена в оценку

Решение государственной экзаменационной комиссии принимается на закрытом заседании простым большинством голосов членов комиссии, участвующих в заседании, при обязательном присутствии председателя комиссии или его заместителя. При равном числе голосов голос председательствующего на заседании государственной экзаменационной комиссии является решающим.

Результаты государственной итоговой аттестации в виде демонстрационного экзамена определяются оценками "отлично", "хорошо", "удовлетворительно", "неудовлетворительно" и объявляются в тот же день после оформления в установленном порядке протоколов заседаний государственных экзаменационных комиссий.

Баллы за выполнение заданий демонстрационного экзамена выставляются в соответствии со схемой начисления баллов, приведенной в комплекте оценочной документации.

Необходимо осуществить перевод полученного количества баллов в оценки "отлично", "хорошо", "удовлетворительно", "неудовлетворительно".

Перевод полученного количества баллов в оценки осуществляется государственной экзаменационной комиссией с обязательным участием главного эксперта.

9. Порядок апелляции и пересдачи государственной итоговой аттестации

По результатам ГИА выпускник имеет право подать в апелляционную комиссию письменную апелляцию о нарушении, по его мнению, Положения и (или) несогласии с результатами ГИА (далее - апелляция).

Апелляция подается лично выпускником или родителями (законными представителями) несовершеннолетнего выпускника в апелляционную комиссию Колледжа.

Апелляция о нарушении Порядка подается непосредственно в день проведения ГИА, в том числе до выхода из центра проведения экзамена.

Апелляция о несогласии с результатами ГИА подается не позднее следующего рабочего дня после объявления результатов ГИА.

Апелляция рассматривается апелляционной комиссией не позднее трех рабочих дней с момента ее поступления.

Состав апелляционной комиссии утверждается образовательной организацией одновременно с утверждением состава ГЭК.

Апелляционная комиссия состоит из председателя апелляционной комиссии, не менее пяти членов апелляционной комиссии и секретаря апелляционной комиссии из числа педагогических работников Колледжа, не входящих в данном учебном году в состав ГЭК. Председателем апелляционной комиссии может быть назначено лицо из числа руководителей или заместителей руководителей организаций, осуществляющих образовательную деятельность, соответствующую области профессиональной деятельности, к которой готовятся выпускники, представителей организаций-партнеров или их объединений, включая экспертов, при условии, что направление деятельности данных представителей соответствует области профессиональной деятельности, к которой готовятся выпускники, при условии, что такое лицо не входит в состав ГЭК.

Апелляция рассматривается на заседании апелляционной комиссии с участием не менее двух третей ее состава.

На заседание апелляционной комиссии приглашается председатель соответствующей ГЭК, а также главный эксперт при проведении ГИА в форме демонстрационного экзамена.

При проведении ГИА в форме демонстрационного экзамена по решению председателя апелляционной комиссии к участию в заседании комиссии могут быть также привлечены члены экспертной группы, технический эксперт.

По решению председателя апелляционной комиссии заседание апелляционной комиссии может пройти с применением средств видео, конференц-связи, а равно посредством предоставления письменных пояснений по поставленным апелляционной комиссией вопросам.

Выпускник, подавший апелляцию, имеет право присутствовать при рассмотрении апелляции.

С несовершеннолетним выпускником имеет право присутствовать один из родителей (законных представителей).

Указанные лица должны при себе иметь документы, удостоверяющие личность.

Рассмотрение апелляции не является передачей ГИА.

При рассмотрении апелляции о нарушении Порядка апелляционная комиссия устанавливает достоверность изложенных в ней сведений и выносит одно из следующих решений:

- об отклонении апелляции, если изложенные в ней сведения о нарушениях Порядка не подтвердились и (или) не повлияли на результат ГИА;
- об удовлетворении апелляции, если изложенные в ней сведения о допущенных нарушениях Порядка подтвердились и повлияли на результат ГИА.

В последнем случае результаты проведения ГИА подлежат аннулированию, в связи с чем протокол о рассмотрении апелляции не позднее следующего рабочего дня передается в ГЭК для реализации решения апелляционной комиссии. Выпускнику предоставляется возможность пройти ГИА в дополнительные сроки, установленные образовательной организацией без отчисления такого выпускника из образовательной организации в срок не более четырёх месяцев после подачи апелляции.

В случае рассмотрения апелляции о несогласии с результатами ГИА, полученными при прохождении демонстрационного экзамена, секретарь ГЭК не позднее следующего рабочего дня с момента поступления апелляции направляет в апелляционную комиссию протокол заседания ГЭК, протокол проведения демонстрационного экзамена, письменные ответы выпускника (при их наличии), результаты работ выпускника, подавшего апелляцию, видеозаписи хода проведения демонстрационного экзамена (при наличии).

В случае рассмотрения апелляции о несогласии с результатами ГИА, полученными при защите дипломного проекта (работы), секретарь ГЭК не позднее следующего рабочего дня с момента поступления апелляции направляет в апелляционную комиссию дипломный проект (работу), протокол заседания ГЭК.

В случае рассмотрения апелляции о несогласии с результатами ГИА, полученными при сдаче государственного экзамена, секретарь ГЭК не позднее следующего рабочего дня с момента поступления апелляции направляет в апелляционную комиссию протокол заседания ГЭК, письменные ответы выпускника (при их наличии).

В результате рассмотрения апелляции о несогласии с результатами ГИА апелляционная комиссия принимает решение об отклонении апелляции и сохранении результата ГИА либо об удовлетворении апелляции и выставлении иного результата ГИА. Решение апелляционной комиссии не позднее следующего рабочего дня передается в ГЭК. Решение апелляционной комиссии является основанием для аннулирования ранее выставленных результатов ГИА выпускника и выставления новых результатов в соответствии с мнением апелляционной комиссии.

Решение апелляционной комиссии принимается простым большинством голосов. При равном числе голосов голос председательствующего на заседании апелляционной комиссии является решающим.

Решение апелляционной комиссии доводится до сведения подавшего апелляцию выпускника в течение трех рабочих дней со дня заседания апелляционной комиссии.

Решение апелляционной комиссии является окончательным и пересмотру не подлежит.

Выпускникам, не прошедшим ГИА по уважительной причине, в том числе не явившимся для прохождения ГИА по уважительной причине (далее - выпускники, не прошедшие ГИА по уважительной причине), предоставляется возможность пройти ГИА без отчисления из образовательной организации.

Выпускники, не прошедшие ГИА по неуважительной причине, в том числе не явившиеся для прохождения ГИА без уважительных причин (далее - выпускники, не прошедшие ГИА по неуважительной причине) и выпускники, получившие на ГИА неудовлетворительные результаты, могут быть допущены образовательной организацией для повторного участия в ГИА не более двух раз.

Дополнительные заседания ГЭК организуются в установленные Колледжем сроки, но не позднее четырех месяцев после подачи заявления выпускником, не прошедшим ГИА по уважительной причине.

Выпускники, не прошедшие ГИА по неуважительной причине, и выпускники, получившие на ГИА неудовлетворительные результаты, отчисляются из Колледжа и проходят ГИА не ранее чем через шесть месяцев после прохождения ГИА впервые.

Для прохождения ГИА выпускники, не прошедшие ГИА по неуважительной причине, и выпускники, получившие на ГИА неудовлетворительные результаты, восстанавливаются в Колледж на период времени, установленный образовательной организацией самостоятельно, но не менее предусмотренного календарным учебным

графиком для прохождения ГИА соответствующей образовательной программы среднего профессионального образования.

10. Документы, выдаваемые по итогам аттестационных процедур

На основании решения государственной экзаменационной комиссии лицам, успешно прошедшим государственную итоговую аттестацию, выдаются документы об образовании и о квалификации.

Документом установленного образца об уровне среднего профессионального образования по профессии 29.01.07 Портной является диплом о среднем профессиональном образовании с присвоением квалификации Портной соответствующего разряда.

Диплом государственного образца «с отличием» выдается выпускникам:

- освоившим в полном объеме ОПОП СПО по профессии 29.01.07 Портной в соответствии с ФГОС СПО;
- имеющим не менее 75% по дисциплинам, междисциплинарным курсам, профессиональным модулям оценку «5», и получившим на государственной итоговой аттестации оценку «5».

Решение ГЭК о присвоении квалификации выпускникам, прошедшим государственную итоговую аттестацию, и выдаче соответствующего документа об образовании, оформляется приказом директора колледжа.

Протоколы государственной итоговой аттестации выпускников и сводные ведомости хранятся в архиве Колледжа 75 лет.

После окончания ГИА государственная экзаменационная комиссия составляет отчет о работе, который обсуждается на заседании Педагогического совета ГБПОУ "КИПК им. А.П.Маресьева".

**ОЦЕНОЧНЫЕ МАТЕРИАЛЫ
ДЕМОНСТРАЦИОННОГО ЭКЗАМЕНА
БАЗОВОГО УРОВНЯ**

Том 1

(Комплект оценочной документации)

Код и наименование профессии (специальности) среднего профессионального образования	29.01.07 Портной
Наименование квалификации	Портной
Федеральный государственный образовательный стандарт среднего профессионального образования по профессии (специальности) среднего профессионального образования (ФГОС СПО):	ФГОС СПО по профессии 262019.03 Портной, утвержденный приказом Министерства образования и науки РФ от 02.08.2013 г. № 770
Код комплекта оценочной документации	КОД 29.01.07-2023

СТРУКТУРА КОМПЛЕКТА ОЦЕНОЧНОЙ ДОКУМЕНТАЦИИ

1. Комплекс требований для проведения демонстрационного экзамена.
2. Перечень оборудования и оснащения, расходных материалов, средств обучения и воспитания.
3. План застройки площадки демонстрационного экзамена.
4. Требования к составу экспертных групп.
5. Инструкции по технике безопасности.
6. Образец задания.

СПИСОК ИСПОЛЬЗУЕМЫХ СОКРАЩЕНИЙ

Сокращение	Расшифровка
ОМ	Оценочный материал
КОД	Комплект оценочной документации
ЦПДЭ	Центр проведения демонстрационного экзамена
СПО	Среднее профессиональное образование
ФГОС СПО	Федеральный государственный образовательный стандарт среднего профессионального образования
ОК	Общая компетенция
ПК	Профессиональная компетенция
ГИА	Государственная итоговая аттестация

1. КОМПЛЕКТ ОЦЕНОЧНОЙ ДОКУМЕНТАЦИИ

Настоящий КОД предназначен для организации и проведения аттестации обучающихся по программам среднего профессионального образования в форме демонстрационного экзамена базового уровня.

1.1. Комплекс требований для проведения демонстрационного экзамена

Организационные требования¹:

1. Демонстрационный экзамен проводится с использованием КОД, включенных образовательными организациями в программу ГИА.
2. Задания демонстрационного экзамена доводятся до главного эксперта в день, предшествующий дню начала демонстрационного экзамена.
3. Образовательная организация обеспечивает необходимые технические условия для обеспечения заданиями во время демонстрационного экзамена выпускников, членов ГЭК, членов экспертной группы.
4. Демонстрационный экзамен проводится в ЦПДЭ, представляющем собой площадку, оборудованную и оснащенную в соответствии с КОД.
5. ЦПДЭ может располагаться на территории образовательной организации, а при сетевой форме реализации образовательных программ — также на территории иной организации, обладающей необходимыми ресурсами для организации ЦПДЭ.
6. Выпускники проходят демонстрационный экзамен в ЦПДЭ в составе экзаменационных групп.

¹ Отдельные положения Порядка проведения государственной итоговой аттестации по программам СПО, утвержденного приказом Министерства просвещения Российской Федерации от 08.11.2021 № 800.

7. Образовательная организация знакомит с планом проведения демонстрационного экзамена выпускников, сдающих демонстрационный экзамен, и лиц, обеспечивающих проведение демонстрационного экзамена, в срок не позднее, чем за 5 рабочих дней до даты проведения экзамена.

8. Количество, общая площадь и состояние помещений, предоставляемых для проведения демонстрационного экзамена, должны обеспечивать проведение демонстрационного экзамена в соответствии с КОД.

9. Не позднее, чем за один рабочий день до даты проведения демонстрационного экзамена главным экспертом проводится проверка готовности ЦПДЭ в присутствии членов экспертной группы, выпускников, а также технического эксперта, назначаемого организацией, на территории которой расположен ЦПДЭ, ответственного за соблюдение установленных норм и правил охраны труда и техники безопасности.

10. Главным экспертом осуществляется осмотр ЦПДЭ, распределение обязанностей между членами экспертной группы по оценке выполнения заданий демонстрационного экзамена, а также распределение рабочих мест между выпускниками с использованием способа случайной выборки. Результаты распределения обязанностей между членами экспертной группы и распределения рабочих мест между выпускниками фиксируются главным экспертом в соответствующих протоколах.

11. Выпускники знакомятся со своими рабочими местами, под руководством главного эксперта также повторно знакомятся с планом проведения демонстрационного экзамена, условиями оказания первичной медицинской помощи в ЦПДЭ. Факт ознакомления отражается главным экспертом в протоколе распределения рабочих мест.

12. Допуск выпускников в ЦПДЭ осуществляется главным экспертом на основании документов, удостоверяющих личность.

13. Образовательная организация обязана не позднее, чем за один рабочий день до дня проведения демонстрационного экзамена уведомить

главного эксперта об участии в проведении демонстрационного экзамена тьютора (ассистента).

Требование к продолжительности демонстрационного экзамена

Продолжительность демонстрационного экзамена (не более) ²	4:00:00
--	----------------

Требования к содержанию³

№ п/п	Модуль задания ⁴ (вид деятельности, вид профессиональной деятельности)	Перечень оцениваемых ПК (ОК)	Перечень оцениваемых умений и навыков / практического опыта
1	2	3	4
1	Пошив швейных изделий по индивидуальным заказам	<p>ПК. Проверять наличие деталей кроя в соответствии с эскизом.</p> <p>ПК. Определять свойства и качество материалов для изделий различных ассортиментных групп.</p> <p>ПК. Обслуживать швейное оборудование и оборудование для влажно – тепловой обработки узлов и изделий.</p> <p>ПК. Выполнять поэтапную обработку швейных изделий различного ассортимента на машинах или вручную с разделением труда и индивидуально.</p> <p>ПК. Формировать объемную форму полуфабриката изделия с использованием оборудования для влажно – тепловой обработки.</p> <p>ПК. Соблюдать правила безопасности труда.</p> <p>ПК. Пользоваться технической, технологической и нормативной документацией.</p> <p>ОК. Понимать сущность и социальную значимость будущей профессии,</p>	<p>Иметь практический опыт:</p> <p>изготовления швейных изделий;</p> <p>работы с эскизами;</p> <p>распознавания составных частей деталей изделий одежды и их конструкций;</p> <p>определения свойств применяемых материалов;</p> <p>работы на различном швейном оборудовании с применением средств малой механизации;</p> <p>поиска оптимальных способов обработки швейных изделий различных ассортиментных групп;</p> <p>выполнения влажно-тепловых работ;</p> <p>поиска информации нормативных документов.</p> <p>Уметь:</p> <p>сопоставлять наличие количества деталей кроя с эскизом;</p>

² В академических часах.

³ В соответствии с ФГОС СПО.

⁴ Наименование модуля задания совпадает с видом профессиональной деятельности (ФГОС СПО).

		<p>проявлять к ней устойчивый интерес.</p> <p>ОК. Организовывать собственную деятельность, исходя из цели и способов ее достижения, определенных руководителем.</p> <p>ОК. Анализировать рабочую ситуацию, осуществлять текущий и итоговый контроль, оценку и коррекцию собственной деятельности, нести ответственность за результаты своей работы.</p> <p>ОК. Осуществлять поиск информации, необходимой для эффективного выполнения профессиональных задач.</p> <p>ОК. Использовать информационно-коммуникационные технологии в профессиональной деятельности.</p> <p>ОК. Работать в команде, эффективно общаться с коллегами, руководством, клиентами.</p> <p>ОК. Исполнять воинскую обязанность, в том числе с применением полученных профессиональных знаний (для юношей).</p>	<p>визуально определять правильность выкраивания деталей кроя;</p> <p>по эскизу определять правильность выкраивания формы деталей;</p> <p>определять волокнистый состав ткани и распознавать текстильные пороки;</p> <p>давать характеристику тканям по технологическим, механическим и гигиеническим свойствам;</p> <p>заправлять, налаживать и проводить мелкий ремонт швейного оборудования;</p> <p>пользоваться оборудованием для выполнения влажно-тепловых работ;</p> <p>соблюдать требования безопасного труда на рабочих местах и правила пожарной безопасности в мастерских;</p> <p>работать на современном оборудовании с применением средств малой механизации;</p> <p>выбирать технологическую последовательность обработки швейного изделия в соответствии с изготавливаемой моделью по разделению труда или индивидуально;</p> <p>применять современные методы обработки швейных изделий;</p> <p>применять современные методы</p>
--	--	---	---

			обработки швейных изделий; читать технический рисунок; выполнять операции влажно-тепловой обработки (ВТО) в соответствии с нормативными требованиями; пользоваться инструкционно-технологическими картами; пользоваться техническими условиями (ТУ), отраслевыми стандартами (ОСТ), Государственными стандартами (ГОСТ).
--	--	--	--

Требования к оцениванию

Максимально возможное количество баллов	100
---	------------

№ п/п	Модуль задания (вид деятельности, вид профессиональной деятельности)	Критерий оценивания ⁵	Баллы
1	2	3	4
1	Пошив швейных изделий по индивидуальным заказам	<p>Проверка наличия деталей кроя в соответствии с эскизом.</p> <p>Определение свойства и качества материалов для изделий различных ассортиментных групп.</p> <p>Обслуживание швейного оборудования и оборудования для влажно – тепловой обработки узлов и изделий.</p> <p>Выполнение поэтапной обработки швейных изделий различного ассортимента на машинах или вручную с разделением труда и</p>	100,00

⁵ Формулировка критерия оценивания совпадает с наименованием профессиональной (общей) компетенции и начинается с отглагольного существительного.

	индивидуально. Формирование объемной формы полуфабриката изделия с использованием оборудования для влажно – тепловой обработки. Соблюдение правил безопасности труда. Использование технической, технологической и нормативной документацией	
Итого		100,00

Рекомендуемая схема перевода результатов демонстрационного экзамена из стобалльной шкалы в пятибалльную:

Оценка (пятибалльная шкала)	«2»	«3»	«4»	«5»
1	2	3	4	5
Оценка в баллах (стобалльная шкала)	0,00 – 19,99	20,00 – 39,99	40,00 – 69,99	70,00 - 100,00

1.2. Перечень оборудования и оснащения, расходных материалов, средств обучения и воспитания

Перечень оборудования

№ п/п	Наименование оборудования	Минимальные характеристики
1	2	3
На одного участника		
1.	Стол закройный	Размер 1.5*2.0 м, высота 90 см.
2.	Портновский манекен с подставкой 44 размер	Манекен мягкий портновский с руками или аналог с сопоставимыми характеристиками.
3.	Промышленная швейная машина	Прямострочная швейная машина, высокоскоростная 1-игольная машина челночного стежка.
4.	Стул на пневмоамортизаторе для работы за швейной машиной (без колес)	С регулировкой высоты не менее 55 см.
5.	Промышленная краеобметочная машина	Краеобметочная машина, четырехниточного цепного стежка с серводвигателем (допускается использование - 1 машина на 2-х участников)

6.	Промышленная швейная машина для обметывания петель	Петельная машина, высокоскоростная машина челночного стежка для обметывания петель.
7.	Светильники для промышленных швейных машин на кронштейне с креплением струбциной к столешнице.	Светильники для промышленных швейных машин на кронштейне НМ-99Т, LD-99Т.
8.	Специальная лапка для швейной машины	Отделочная строчка, для притачивания застежки – молнии и т. п.
9.	Гладильная доска	Складная гладильная доска с регулятором по высоте, с нагревом рабочей поверхности, вакуумом и наддувом. Высота гладильной поверхности min /max, мм: 760/1000. Размер гладильной платформы (макс.), мм: 1200 X 450. Регулировка по высоте - 6 позиций. Механизм изменения высоты рабочей платформы Подставка для утюга. Регулировка устойчивого положения. Нагрев гладильной платформы. Режим всасывания и выдувания воздуха. Чехол гладильной платформы - 100% хлопок, поролон 6 мм, уплотнитель.
10.	Электропаровой утюг	Утюг с парогенератором и тефлоновой насадкой. Обрабатывает все типы тканей.
11.	Колодки/приспособления для ВТО	Колодка портновская «Рукав узкий», ширина 11 см, длина 61 см, высота 18,5 см.

Перечень инструментов

№ п/п	Наименование инструментов	Минимальные характеристики
1.	Портновские булавки (коробка)	Булавка одностержневая портновская тип 1-30 в упаковке (1/1000 шт.) Высококачественные булавки для закалывания. Длина: 30 мм. Материал: сталь.
2.	Сантиметровая лента	Измерительная лента с сантиметровой и дюймовой шкалой, 150 см (см/дюймы).
3.	Линейка треугольник	Прямоугольный треугольник 30° 23 см.
4.	Линейка измерительная	Линейка метрическая, металл. Длина 1000 мм.
5.	Игольница магнитная	Материал пластик, сталь.
6.	Лекало	«Сабля», «сапог», «улитка».
7.	Портновский мел или исчезающий карандаш	Цвет белый.
8.	Ножницы портновские	Раскройные ножницы предназначены для раскроя легких и средних плательных тканей, для плотных костюмных, пальтовых групп тканей, утеплителей.
9.	Проутюжительник	Ткань хлопковая бязь белая 140 г/м, шириной 140-150 см.

10.	Иглы для шитья ручные	Набор игл для шитья вручную. Материал – сталь.
11.	Распарыватель	Распарыватель изготовлен из стали, ручка выполнена из пластика.
12.	Наперсток	Наперсток с донышком или без донышка.

Перечень расходных материалов

№ п/п	Наименование расходных материалов	Минимальные характеристики
1	2	3
1.	Комплект лекал изделия	Выполняется по заказу организаторов по размерам предоставленного манекена.
2.	Ткань для выполнения модуля	Ткань выбирается в соответствии с моделью.
3.	Нить п/э, соответствующего цвета	Нитки 40/2, 50/2 п/э 4570 м.
4.	Флизелин	Выбирается в соответствии с характеристикой ткани.
5.	Бумага для документов А4 (пачка 500 листов)	Плотность 80 г/м ² , белизна: от 150 %.
6.	Ручка шариковая	Ручка шариковая неавтоматическая синяя (толщина линии 0.7 мм). Длина стержня: 129 мм.
7.	Ведро	Ведро пластиковое, объем, л: 10. Высота, см: 27.5. Размер верха: 29 см. Размер низа: 27.5 см
8.	Совок для уборки	Совок для мусора пластик, ширина 21,5 см, ручка 11 см.
9.	Щётка - веник для уборки	Щётка универсальная для уборки. Материал пластик, длина ворса 5 см.
10.	Экран (часы электронные)	Настенные электронные часы-табло. Корпус: пластик, минеральное стекло. Габариты: 190x90x40. Механизм: кварцевый бесшумный, питание от сети 220 В.
11.	Аптечка	Аптечка для оснащения рабочих кабинетов учреждений и организаций на 10 человек. 280x225x130 мм.
12.	Огнетушитель	Огнетушитель универсальный. Масса заряда огнетушащего вещества не более 20 кг.

1.3 План застройки площадки демонстрационного экзамена

План застройки площадки представлен в приложении № 3 к настоящему тому № 1 оценочных материалов демонстрационного экзамена базового уровня.

Требования к застройке площадки

№ п/п	Наименование	Технические характеристики
1	2	3
1.	Вентиляция	Норма воздухообмена из расчета на 1 человека в час 20 м ³ /ч для аудиторий и учебных классов.
2.	Полы	Выполнены из материалов, допускающих влажную и обработку и дезинфекцию. Не допускается скольжение.
3.	Освещение	Уровни искусственной освещенности в учебных помещениях не менее 300 люкс.
4.	Электричество	Электричество выведено на каждое рабочее место. Дополнительные розетки. Открытые провода закрыть в короба. Достаточная суммарная мощность для одновременного использования всех единиц оборудования.
5.	Водоснабжение	-
6.	Отходы	-
7.	Температура	Min и Max t воздуха 16 °С – 22 °С.

1.4 Требования к составу экспертных групп

Количественный состав экспертной группы определяется образовательной организацией, исходя из числа сдающих одновременно демонстрационный экзамен выпускников. Один эксперт должен иметь возможность оценить результаты выполнения задания выпускников в полной мере согласно критериям оценивания.

Количество главных экспертов на демонстрационном экзамене	1
Минимальное (рекомендованное) количество экспертов на 1 выпускника	1
Минимальное (рекомендованное) количество экспертов на 5 выпускников	3

1.5 Инструкция по технике безопасности

1. Технический эксперт под подпись знакомит главного эксперта, членов экспертной группы, выпускников с требованиями охраны труда и безопасности производства.

2. Все участники демонстрационного экзамена должны соблюдать установленные требования по охране труда и производственной

безопасности, выполнять указания технического эксперта по соблюдению указанных требований.

Инструкция:

1.1. Настоящая инструкция по технике безопасности разработана в соответствии с приказом Минтруда России от 29.10.2021 г № 772н «Об утверждении основных требований к порядку разработки и содержанию правил и инструкций по охране труда», вступившим в силу 1 марта 2022 года; Постановлениями главного государственного санитарного врача России от 28.09.2020г № 28 «Об утверждении СП 2.4.3648-20 «Санитарно-эпидемиологические требования к организациям воспитания и обучения, отдыха и оздоровления детей и молодежи» и от 28.01.2021г № 2 «Об утверждении СанПиН 1.2.3685-21 «Гигиенические нормативы и требования к обеспечению безопасности и (или) безвредности для человека факторов среды обитания».

1.2. К самостоятельному выполнению экзаменационных заданий допускаются участники:

- прошедшие инструктаж по охране труда и технике безопасности;
- имеющие необходимые навыки по эксплуатации инструмента, приспособлений и оборудования;
- не имеющие противопоказаний к выполнению экзаменационных заданий по состоянию здоровья.

1.3. В процессе выполнения экзаменационных заданий и нахождения на территории и в помещениях, участник обязан четко соблюдать:

- инструкции по охране труда и технике безопасности;
- не заходить за ограждения и в технические помещения;
- соблюдать личную гигиену;
- принимать пищу в строго отведенных местах;
- самостоятельно использовать инструмент и оборудование, разрешенное к выполнению экзаменационного задания;

1.4. При несчастном случае пострадавший или очевидец несчастного случая обязан немедленно сообщить о случившемся Экспертам.

1.5. В помещении комнаты экспертов находится аптечка первой помощи, укомплектованная изделиями медицинского назначения, ее необходимо использовать для оказания первой помощи, самопомощи в случаях получения травмы.

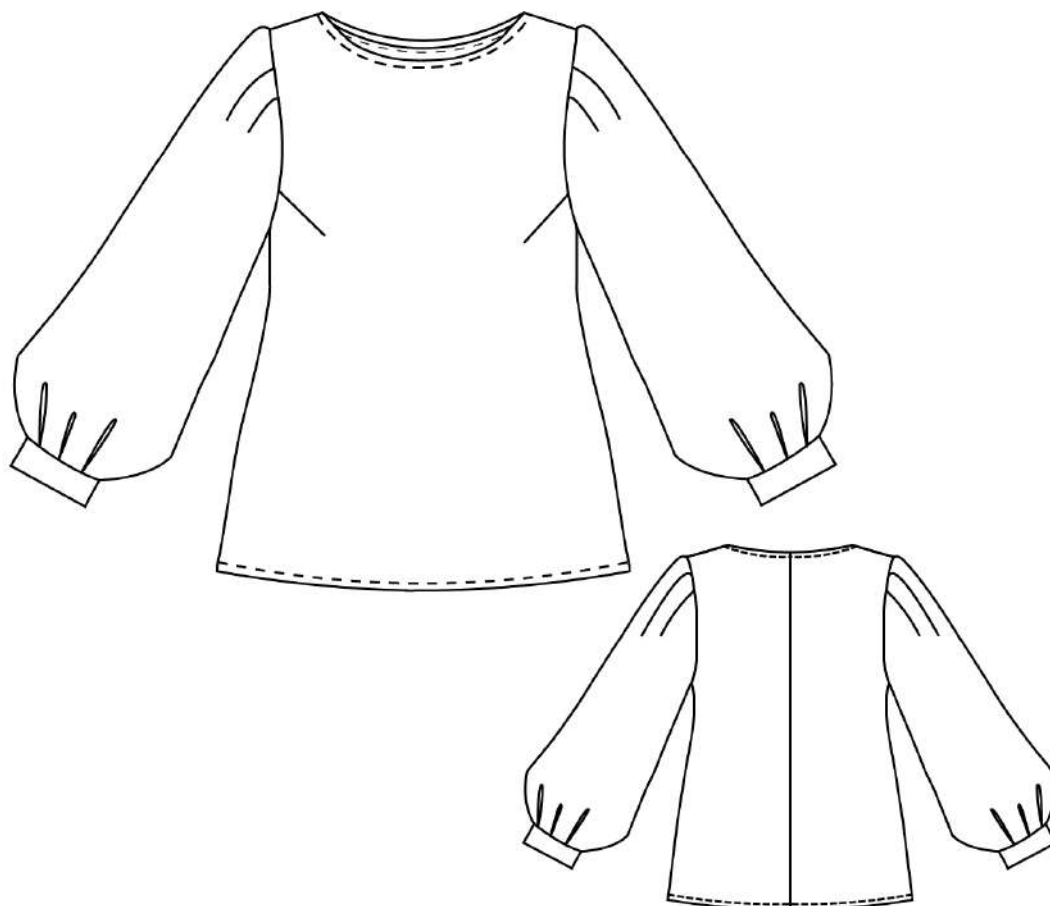
1.6. В случае возникновения несчастного случая или болезни участника, об этом немедленно уведомляется Главный эксперт. Главный эксперт принимает решение о назначении дополнительного времени для участия. В случае отстранения экзаменуемого от дальнейшего участия в экзамене ввиду болезни или несчастного случая, он получит баллы за любую завершённую работу.

1.7. Участники, допустившие невыполнение или нарушение инструкции по охране труда, могут быть отстранены от выполнения задания.

1.6 Образец задания

Модуль 1: Пошив швейных изделий по индивидуальным заказам
Задание модуля 1: «Изготовление плечевого изделия» Текст задания: Участник должен изготовить изделие по предложенному крою, в соответствии с техническим рисунком и описанием модели. (Приложение 1 и 2). <u>Описание модуля.</u> «Изготовление плечевого изделия»: Экзаменуемые получают полный комплект деталей кроя предложенной модели, прикладные материалы и изготавливают изделие. <u>Изделие должно отвечать следующим требованиям:</u> – иметь законченный вид; – соответствовать представленному эскизу, техническому описанию; – иметь характеристики, определённые заданием; – продемонстрировать качество изготовления конструкции и выполнения технологической обработки изделия. По истечении четырех астрономических часов экзаменуемый должен сдать готовую или не готовую работу для выставления оценки: – изделие на манекене. Необходимые приложения: Приложение 1. Технический рисунок модели изделия и описание модели. Приложение 2. Комплект лекал.

Технический рисунок модели изделия



Техническое описание модели

Блуза женская из хлопчатобумажной ткани, прямого силуэта слегка расклешенного к низу.

Перед с вытачками, выходящими из срезов пройм.

Спинка со средним швом.

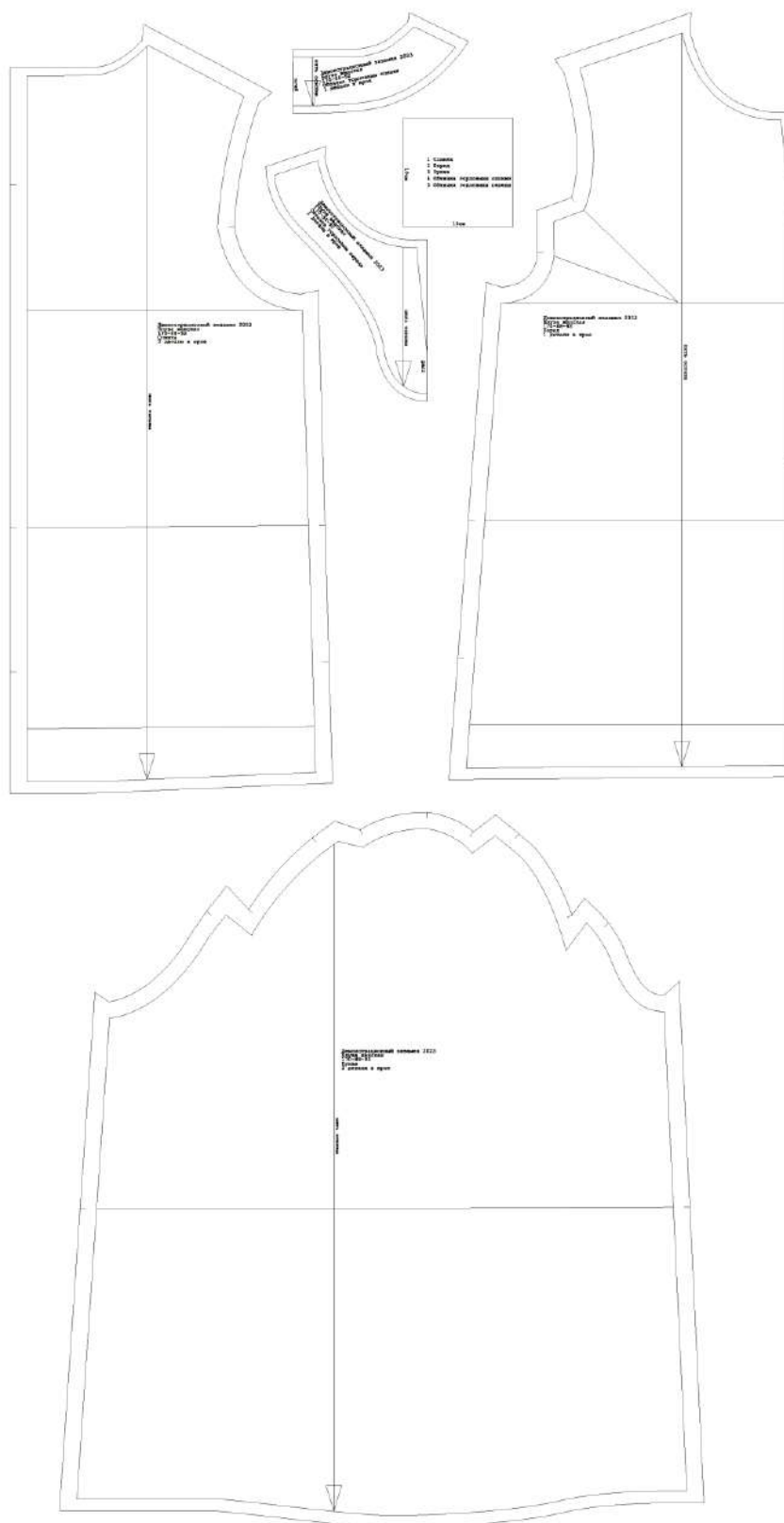
Горловина изделия обработана подкройной обтачкой, вырез горловины «лодочка».

Рукав втачной одно-шовный свободной формы. По окату рукава расположены односторонние складки. Низ рукава обработан замкнутой притачной манжетой, со сборкой по нижнему срезу рукава.

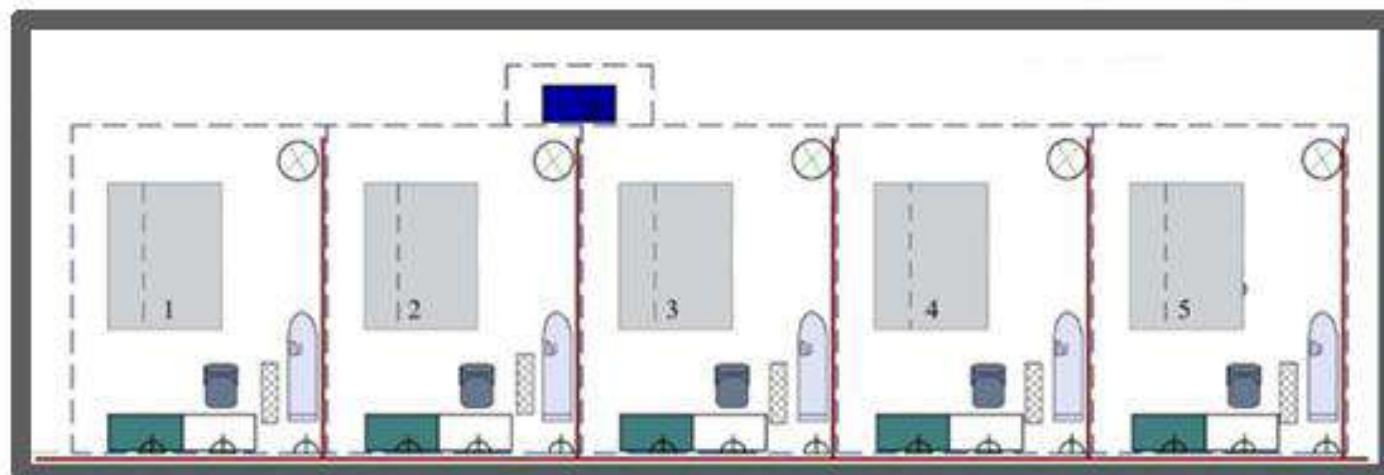
Низ блузы обработан швом в подгибку с закрытым срезом шириной 1 см.

Отделочная строчка выполняется по горловине и низу изделия.





Комплект лекал





План застройки площадки




Условные обозначения:


-  Специализированный раскройный стол 1500мм x 1200 мм
-  Промышленная швейная машинка
-  Промышленный оверлок
-  Петельная машина





 Гладильная доска, утюг с парогенератором

 Шкаф для вещей с ключами

 Граница рабочей зоны участника

 Розетка 220В

 Короб для электропроводки

-  Стул
-  Стул для работы за швейной машинкой (без колес)
-  Шкаф для вещей с ключами
-  Портновский манекен

Формат проведения: очный / распределенный

Общая площадь площадки: 194,25 м²